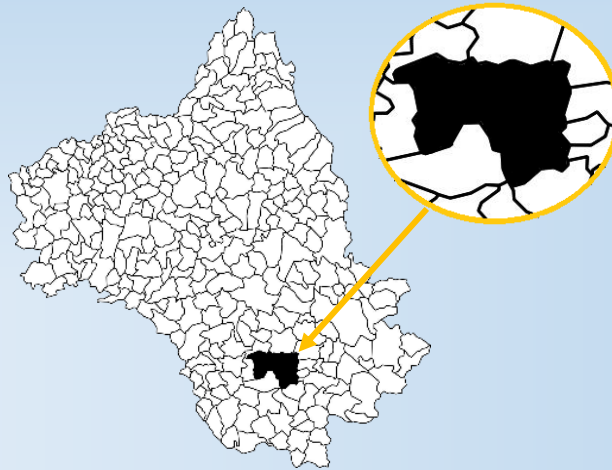
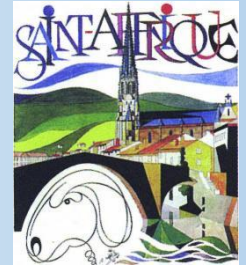




Paysage de Saint-Affrique © R. Liozon



Saint-Affrique



Commune : **Saint-Affrique** Code INSEE : **12208** Surface : **110,96 km²**
Département : **Aveyron** Densité démographique : **80,6 hab/km²**

Etat des connaissances sur les espèces de votre commune

Groupes d'espèces	LPO Aveyron		Bibliographie (Sources INPN, Conservatoire Espace Naturel Midi-Pyrénées, Baznat)		Synthèse communale	
	Nombre de données	Nombre (A) d'espèces connues sur la commune	Nombre (B) d'espèces complémentaires connues sur la commune	Nombre d'espèces connues en Aveyron*	Nombre d'espèces (A+B)	Degré de connaissance
Flore	7092	646	73	≈2500	719	Assez bon
Oiseaux	9912	155	0	286	155	Bon
Reptiles	144	10	0	17	10	Assez bon
Amphibiens	126	11	0	15	11	Assez bon
Chauves souris	155	17	0	27	17	Moyen
Mammifères (hors chauves-souris)	282	22	1	52	23	Moyen
Papillons diurnes	2261	107	0	179	107	Bon
Libellules	210	32	0	65	32	Moyen

(*) Ces chiffres indiquent un ordre de grandeur. Ils présentent des variations selon les sources et les critères retenus

NB : Les listes des espèces actualisées sont consultables sur Faune Nord Midi-Pyrénées (<http://www.faune-tarn-aveyron.org>, onglet « Biodiversité communale »)

Avancement de la connaissance

La ville de Saint-Affrique s'est engagée avec la LPO Aveyron dans la réalisation d'un inventaire de la biodiversité sur 4 ans (2013-2016). Lors de la seconde année d'inventaire, une action a permis d'établir un premier état initial des oiseaux communs présentes sur la commune et de mieux appréhender leur répartition. Ainsi 122 points d'écoute ont été réalisés au cours du printemps 2014, ce qui représente 244 passages de 5 minutes.

Des sorties hebdomadaires basées sur des sciences participatives durant la saison estivale ont permis de compléter les données de papillons diurnes, libellules, reptiles et amphibiens sur l'ensemble de la commune tout en sensibilisant les participants à la biodiversité communale et de ses enjeux. Un inventaire de la flore et des habitats des milieux ouverts a également été mené pendant 2 années.

Les inventaires bénévoles des citoyens ont permis de compléter les données de façon quasi exhaustive pour plusieurs taxons.

Pour en savoir plus

LPO Aveyron
10, rue des coquelicots
12850 Onet-le-Château

aveyron@lpo.fr
Tél. 05 65 42 94 48

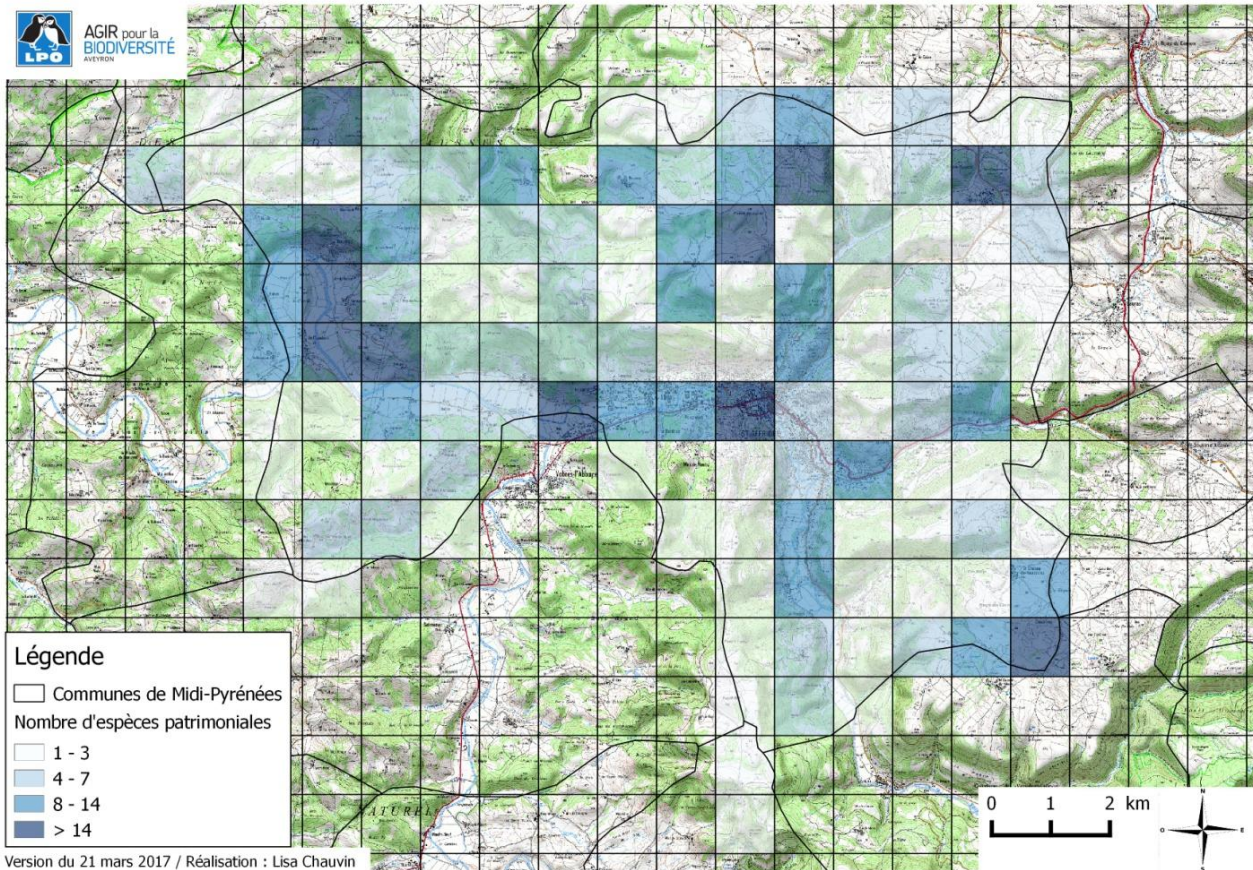
<http://aveyron.lpo.fr>
<http://faune-tarn-aveyron.org>

Sources

Faune Nord Midi-Pyrénées, INPN,
Conservatoire des espaces naturels de
Midi-Pyrénées, Baznat

ESPÈCES

Carte de répartition : nombre d'espèces d'intérêt patrimonial (faune et flore) par maille de 1 km²



Espèces d'intérêt patrimonial

- 5 espèces de reptiles (dont le Lézard ocellé) ;
- 3 d'amphibiens (dont le Triton marbré) ;
- 12 espèces de chauves-souris (dont le Minioptère de Schreibers) ;
- 3 espèces de mammifères (dont le Castor d'Eurasie et la Loutre d'Europe) ;
- 5 espèces de libellules (dont le Sympétrum du Piémont) ;
- 20 espèces de papillons diurnes (dont le Damier de la Succise et la Proserpine) ;
- 42 espèces d'oiseaux (dont le Busard cendré et la Fauvette mélanocéphale) ;
- 34 espèces de flore (dont l'Ophrys de l'Aveyron et le Glaïeul d'Italie).

ESPACES

Espaces naturels remarquables

La commune dispose de milieux très variés qui favorisent la diversité des espèces qui peuvent trouver des conditions adaptées à leurs exigences écologiques.

A l'ouest, aux alentours du lieu-dit « le Cambon », et au sud-est de la commune sont présents des causses, des pelouses sèches pâturées, des hêtraies et des zones humides. Au nord de la commune, entre « Planage de Touloupi » et « le Col de la Pale », ce sont des points d'eau, des zones de pâturages, des pelouses sèches et des boisements clairs de chênes que l'on retrouve. Au nord-ouest, le rougier représente des milieux semi-ouverts qui regroupent une grande richesse patrimoniale.

Cette diversité d'habitats permet l'expression d'une forte richesse en espèces d'intérêt patrimonial.

Observations

Grâce à la richesse des milieux présents sur la commune, 355 espèces de faune dans les groupes restitués et 719 espèces de flore ont été recensées ce qui représente une grande diversité à l'échelle communale.

Parmi ces espèces, 67 de faune et 34 de flore sont considérées comme d'intérêt patrimonial. La carte ci-contre montre la répartition de ces espèces, tous taxons confondus, par maille de 1 km² et souligne l'importance des milieux hétérogènes et des milieux semi-naturels secs ouverts à l'ouest, au sud-est, et au nord de la commune.

Certains biais de prospections font ressortir des secteurs : pression de prospection plus importante dans la boucle du Cambon, poids important des espèces de chauves-souris (boucle du Cambon, Saint-Affrique, et vallée de la Sorgue).

Inventaires et protections

réglementaires de l'environnement

■ ZNIEFF

- n°730030167 « Pelouses du Ségala »
- n°730030114 « Plateau de Crassous et bois de Laumière »
- n°730011213 « Puech long, Auzard et Lebrou »
- n°730030111 « Rougier de Camarès »