



AGIR pour la  
**BIODIVERSITÉ**  
AVEYRON

CAHIER  
SPÉCIAL

## Observatoire de la nature

Supplément au LPO infos n° ... - Janvier 2017



En 2008, la LPO Aveyron publiait « Faune sauvage de l'Aveyron – atlas des vertébrés », premier ouvrage faisant un état de la faune vertébrée présente en Aveyron. Durant la longue et éreintante rédaction de ce livre, nous pensions déjà à décrire l'évolution des populations de la faune dans le département. C'est ainsi qu'en 2007 naissait notre observatoire de la nature.

Cet observatoire réunit de nombreux suivis effectués dont le plus ancien, celui du Faucon pèlerin, a débuté au début des années 1970. D'autres suivis sont organisés au cours des années à l'initiative de bénévoles, comme le suivi de l'Aigle botté (non présenté dans cette version du cahier) ou plus récemment les suivis consacrés aux papillons et aux libellules.

Les protocoles utilisés sont le plus souvent nationaux ce qui permet de contribuer aux suivis à d'autres échelles que le département.

Il y a de réelles possibilités pour chacun de s'investir dans ces suivis quel que soit son niveau naturaliste. L'acte est parfois simplissime comme dénombrer des hirondelles ou des chauves-souris dans un bâtiment. Ces suivis sont d'abord une partie de plaisir, où chacun peut commencer par apprendre à connaître une espèce puis se passionner pour son mode de vie voire la défense du site qu'il suit.

Cerise sur le gâteau, la contribution de chacun devient utile à la défense de la nature en aidant autant la LPO Aveyron que la LPO France à illustrer l'érosion de la biodiversité.

Cette première version du cahier présente une partie des observatoires de la LPO Aveyron. N'hésitez pas à contacter les référents indiqués pour proposer votre participation et prendre connaissance des détails des protocoles.

**LPO Aveyron**  
10, rue des coquelicots  
12850 Onet-le-Château  
05 65 42 94 48  
[aveyron@lpo.fr](mailto:aveyron@lpo.fr)



[www.faune-tarn-aveyron.org](http://www.faune-tarn-aveyron.org)

## Le Faucon pèlerin

Référent : Jean-Claude Issaly

Le Faucon pèlerin est un rapace rupestre mythique qui accomplit des performances uniques dans le règne animal. Il positionne ses aires dans des falaises souvent vertigineuses...

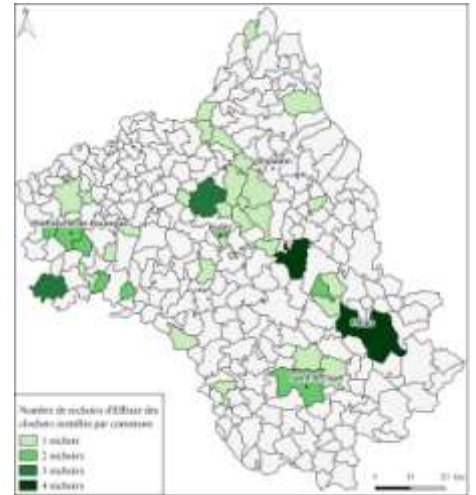
### Protocole

Suivi de tous les sites où il est potentiellement présent pour savoir si le site est habité par un seul oiseau ou par un couple, savoir si les oiseaux sont adultes ou immatures, savoir s'ils ont pondu, si des jeunes ont éclos et combien parviennent à l'envol.

### Chiffres clés

Environ 50 sites habités  
Environ 25 bénévoles participent chaque année.

Jean-Claude Issaly : *passionné par les oiseaux et les rapaces depuis mon enfance, j'ai observé mes premiers Faucons pèlerin en 1982. J'ai été immédiatement pris d'un très fort engouement pour ce rapace qui m'envoutait littéralement ! J'ai eu la chance de m'investir sur son suivi alors que les populations se rétablissaient. De plus avec les bénévoles des années 80 et 90, j'ai pu participer à l'aménagement d'une soixantaine d'aires qui ont souvent été adoptées par les oiseaux qui ont pu ainsi reconquérir des territoires et mener plus de nichées à l'envol dans des conditions plus sécurisantes.*



## Le Grand-duc d'Europe

Référent : Jean-Claude Issaly

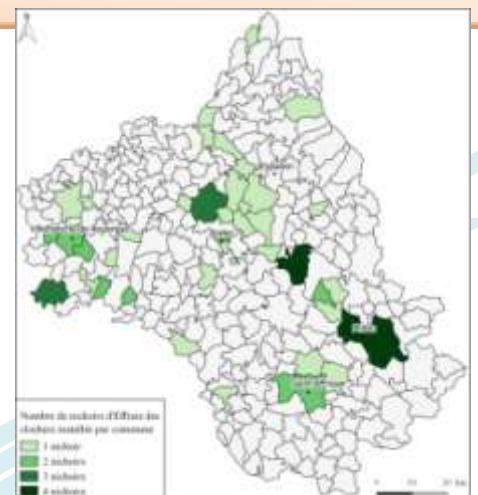
Le Grand-Duc d'Europe est le plus grand des rapaces nocturnes. Il fréquente souvent des milieux rocheux peu accessibles, ce qui accentue les difficultés de le repérer.

### Protocole

Tout comme tous les rapaces aux effectifs très limités, il est important de suivre l'évolution de sa population en dénombrant les sites habités, les nombres de couples, de pontes, de nichées avec des jeunes à l'envol et leur nombre.

### Chiffres clés

Près de 200 sites habités en Aveyron  
- environ 150 couples  
- Une vingtaine de bénévoles contribuent à ce suivi annuel.



Jean-Louis Cance : *j'ai la chance d'habiter non loin de quelques sites fréquentés par ce prince de la nuit. J'en profite donc pour aller faire des écoutes à la tombée de la nuit et j'ai régulièrement la possibilité d'observer, souvent fugacement, ce prédateur. Je transmets mes données sur la base et participe ainsi au suivi. Si chaque ornithologue fait de même autour de chez lui, on peut ainsi affiner les résultats annuels.*

# Le Milan royal

Référent : Samuel Talhoët

En hiver la reconnaissance du Milan royal ne pose pas de problème d'identification. Tout le monde peut donc participer, il suffit de savoir compter !

## Protocole

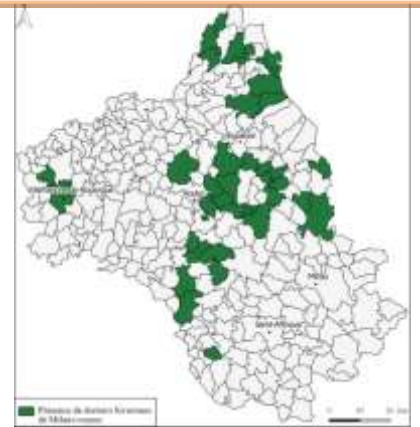
- Recherche des dortoirs hivernaux de Milan royaux (novembre à février)
- Comptage des Milans royaux aux dortoirs (2h00 avant le coucher du soleil à la nuit tombée)
- 2 comptages simultanés sont organisés chaque hiver en Aveyron : début décembre (comptage départemental) et début janvier (comptage national)

## Chiffres clés

- 8 à 15 dortoirs occupés chaque hiver (600 à 1 800 individus)
- 28 bénévoles ont participé au comptage national simultané en 2016



*Daniel Escande : Fasciné par les rapaces depuis mes débuts en ornithologie, c'est tout naturellement que j'ai souhaité œuvrer pour cette espèce remarquable. Ma participation au comptage des oiseaux hivernants est complémentaire à mon engagement pour le suivi printanier de la reproduction des Milans royaux sur les versants de la Truyère et au nourrissage hivernal sur la placette de Villefranche-de-Rouergue. L'intérêt de ce comptage ne se dément jamais : le comportement à chaque fois différent et le vol majestueux des milans sous un éclairage crépusculaire constituent la magie de ces instants et font oublier la morsure du froid qui est parfois de la partie.*



# L'Effraie des clochers

Référente : Leslie Campourcy

Le suivi de cette « dame blanche » est très simple, mais à réaliser avec prudence sur certains bâtiments ou l'accès au nichoir est difficile d'accès ou vertigineux.

## Protocole

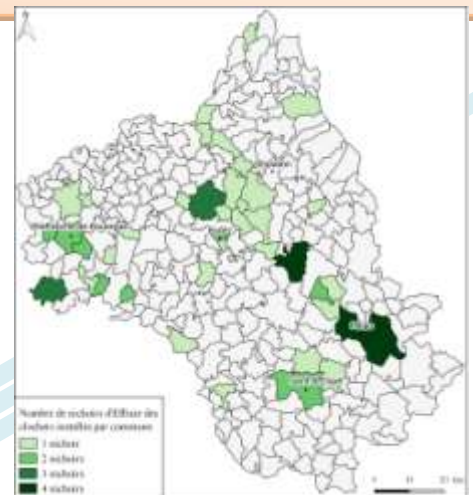
- Installation de nouveaux nichoirs : toute l'année sur les communes ou chez les particuliers favorables, conseil ou aide pour l'installation ;
- Visite des nichoirs installés : octobre/novembre idéalement, contact préalable auprès de la commune ou du particulier puis visite à l'aide d'une échelle. Nettoyage du nichoir si besoin.

## Chiffres clés

- 13 contributeurs en 2016



*Annie Vabre : J'ai participé avec enthousiasme au programme de réhabilitation des clochers, pour permettre à la chouette effraie d'y retrouver un lieu de nidification qu'elle affectionne. Aller à la rencontre des élus, parler de cet oiseau devenu trop rare, tenter de convaincre, visiter les clochers et voir les nichoirs y prendre leur place nourrit mon espoir de revoir la Dame Blanche hanter la paix de la nuit de son vol silencieux. Je suis motivée par ce programme et je souhaite continuer à y participer. Un jour, je pourrai m'émerveiller de voir un de ces nichoirs devenir un logement apprécié du bel oiseau.*



## La chevêche d'Athéna

Référent : Samuel Talhoët

Tout le monde peut participer mais comme il faut utiliser une échelle, le suivi en binôme est conseillé.

### Protocole

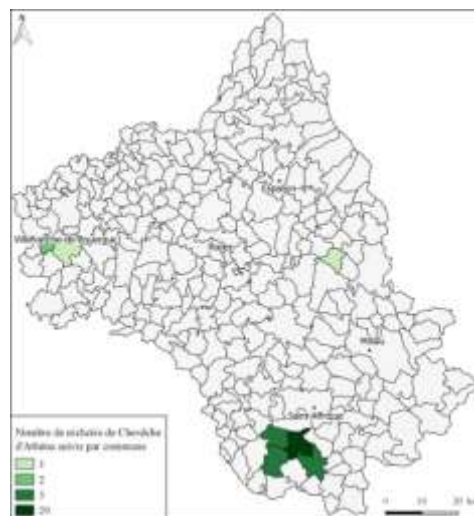
- Contrôle des niochirs installés dans le rougier de Camarès
- Une visite des niochirs au printemps (vérification de l'occupation) et une visite à l'automne (nettoyage et vérification de l'intégrité)

### Chiffres clés :

- 38 niochirs installés et suivis sur 4 communes



Gaël Marcey : *Membre de la LPO Aveyron depuis plusieurs années, j'ai participé à différentes actions ou enquêtes en qualité de bénévole. Désireux de connaître les populations de Chevêche d'Athéna en Aveyron, la LPO a décidé de suivre trois populations en 2010 et en 2014. Ayant habité dans le Rougier de Camarès, j'ai participé à ces enquêtes autour de Montlaur. Ce fut une expérience enrichissante et nouvelle pour moi et sur plusieurs points : approfondir mes connaissances sur la Chevêche, suivre un protocole précis, arpenter ce coin de nuit... Parallèlement à ce suivi, 40 niochirs ont été placés dans le Rougier et il m'est arrivé d'aller les vérifier. Echelle et balade au programme...avec la rencontre surprise de Grues cendrées en halte migratoire ! Ceci n'est qu'un petit exemple de ce que chacun peut faire simplement en tant que bénévole pour aider la nature tout en se faisant plaisir et ce même sans connaissances particulières. Alors n'hésitez plus, faites comme moi !*



## L'Édicnème criard

Référente : Leslie Campourcy

### Protocole

- Comptage simultané à la mi-septembre
- Observations en fin de journée ou début de matinée sur des secteurs connus pour voir ou entendre si les oiseaux sont présents

### Chiffres clés

- 7 contributeurs en 2016



T. Blanc : *En savoir un peu plus sur cet oiseau qui vit à proximité de mon lieu d'habitation m'intéressait. Je participe d'autant plus facilement que ce suivi se déroule essentiellement en soirées, à la belle saison dans des ambiances entre chien et loup particulièrement douces et agréables. Sept ans plus tard j'ai toujours autant de plaisir à aller à sa rencontre. Il faut dire que chez lui tout est surprenant. Puisse cet oiseau nous surprendre encore longtemps malgré les nombreuses atteintes portées à son milieu de vie.*



# Les pies-grièches

Référente : Magali Trille

## Protocole

- de début mars à la mi-juillet selon le protocole
- Pie-grièche écorcheur : prospection à pied, 3 transects de 800 m de long de 30 min chacun, 3 passages dans la saison.
- Pies-grièches méridionale et grise : 8 points d'écoute de 15 min sur un carré de 2x2km, 2 passages dans la saison.

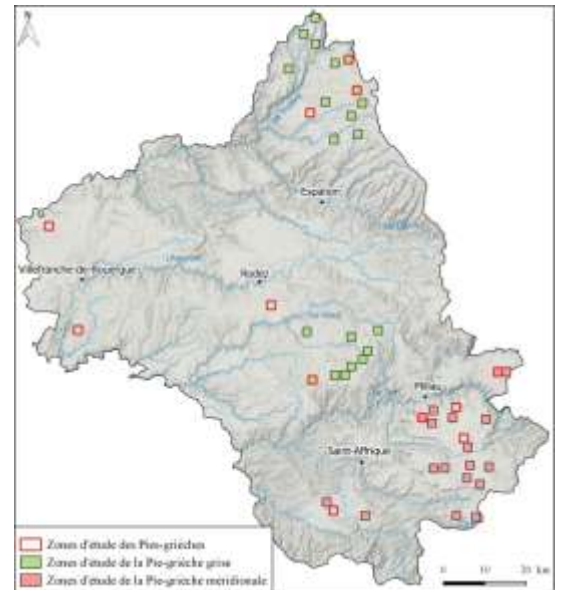
## Chiffres clés

18 contributeurs



R. Straughan : *Faire le suivi de la Pie-grièche méridionale est une occasion de découvrir de nouveaux grands espaces ouverts sud aveyronnais que j'affectionne tant et un peu un défi pour trouver cette espèce assez localisée. Ayant peu de temps libre j'ai prospecté trois carrés. Certes c'est assez chronophage mais quand on fait quelque chose qui nous passionne, nous ne voyons pas le temps passer ! Il faut se lever tôt mais pour ces prospections printanières, la récompense est toujours payée en nature : Merle à plastron, Oedicnème criard et Aigle royal ont été observés et la Pie-grièche méridionale bien sûr. En gros,*

à recommander !



# Les hirondelles

Référente : Magali Trille

## Protocole

- la période idéale de comptage se situe à la mi-juin, cependant les recensements peuvent être effectués de mi-mai à mi-août. Dans cette période, les jeunes, encore au nid, sont nourris par leurs parents qui effectuent des allers-retours incessants, facilitant ainsi le repérage des nids occupés.
- noter la date, le lieu, la commune, le nom de la rue ainsi que le numéro (quand cela est possible), le nombre de nids présents et occupés ou pas. Indiquer aussi le nombre de jeunes, possible la plupart du temps pour l'Hirondelle rustique.

## Chiffres clés

6 contributeurs en 2016

G. Trouche : « Lors d'une sortie organisée par la LPO dans les rues de Villefranche, j'ai appris la vie des hirondelles de fenêtre. Ensuite, cet oiseau emblématique de l'arrivée du printemps a attiré mon attention : j'ai compté les nids occupés en parcourant les grandes rues et les places de la bastide où dénombré plus de 75 nids. Pour plusieurs raisons : aléas climatiques, difficultés à bâtir le nid, leur présence a très fortement chuté, aussi favoriser son installation est important. Lors de mes observations, les jumelles levées vers les maisons ont intrigué. Cela m'a permis d'expliquer à des enfants et des adultes ce que je faisais et pourquoi je le faisais, et de parler des difficultés de cet oiseau. »



## Les oiseaux communs

Référent : Samuel Talhoët

Ce suivi demande une bonne connaissance des chants d'oiseaux. Cependant, il n'est pas besoin d'être un expert !

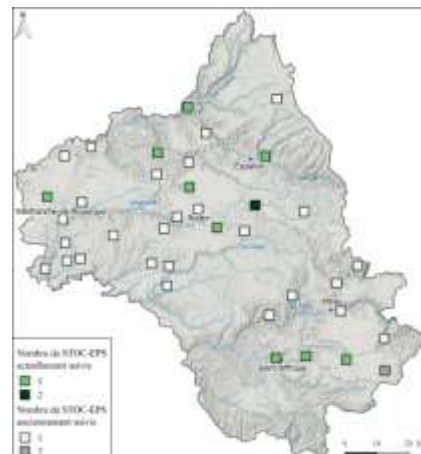
### Protocole

Le suivi temporel des oiseaux communs par échantillonnage ponctuel simple (STOC-EPS) consiste à réaliser deux passages au cours du printemps sur un carré déterminé de manière aléatoire de 2 km sur 2 km et réaliser sur ce dernier 10 points d'écoute d'une durée de 5 minutes pour chacun. Les deux passages doivent être effectués avec un mois d'intervalle, en matinée uniquement.

- Renouveler le protocole chaque année sur le même carré.

### Chiffres clés

- 41 carrés suivis au moins une fois depuis 2004 (11 carrés suivis actuellement)
- 2 carrés suivis depuis 13 ans (Sainte-Croix et Salles-la-Source)
- 24 bénévoles se sont impliqués dans le programme



Th. Andrieu : *L'érosion de la biodiversité touche tous les groupes d'espèces à l'échelle de notre planète. Le protocole « STOC-EPS » permet d'évaluer les évolutions des effectifs des différentes espèces d'oiseaux communs nicheurs en France. Participant depuis quelques années à ce suivi, j'espère vous donner envie de rejoindre la famille déjà nombreuse des naturalistes qui contribuent à cette aventure. Ce suivi offre de belles satisfactions comme cette observation renouvelée depuis trois ans de Torcol fourmilier sur le même site, commune de Sainte-Radegonde...*



## Les hérons

Référent : Samuel Talhoët

L'identification du Héron cendré est aisée. Tout le monde peut donc participer, il suffit de savoir compter les nids occupés !

### Protocole

- Comptage national tous les 7 ans (prochain comptage en 2021)
- Compter tous les nids occupés

### Chiffres clés

- En 2014, 14 bénévoles se sont impliqués dans le recensement
- 23 héronnières abritaient 308 couples de Hérons cendrés

Jean-Marc Cugnasse : *Les hérons ont par le passé, fortement pâti de persécutions. Leur protection acquise, il est apparu nécessaire de suivre leurs populations afin de pouvoir notamment ajuster les mesures de protection nécessaires à leur développement et disposer d'arguments face à leurs détracteurs.*

*Sollicité pour les comptages nationaux, j'y ai contribué en contrôlant les couples dans le sud-ouest de l'Aveyron. La cartographie et les effectifs nationaux permettent aujourd'hui de disposer d'une vue d'ensemble et de mieux comprendre la dynamique des différentes espèces. La collecte d'observations en routine via la base de données est également une précieuse contribution. Elle facilite la détection des hérons cendrés qui ont tendance à se distribuer en plus petites colonies ces dernières années, et éventuellement celle d'espèces plus discrètes. Elle apporte en outre des éléments nécessaires à l'interprétation des résultats.*

*Je ne cacherai pas le plaisir qu'offre l'observation de ces espèces, et celui de la partager avec des curieux. Mieux que des discours, de tels échanges sur le terrain tordent souvent le coup à des réputations dont les hérons et autres cormorans se passeraient bien !*



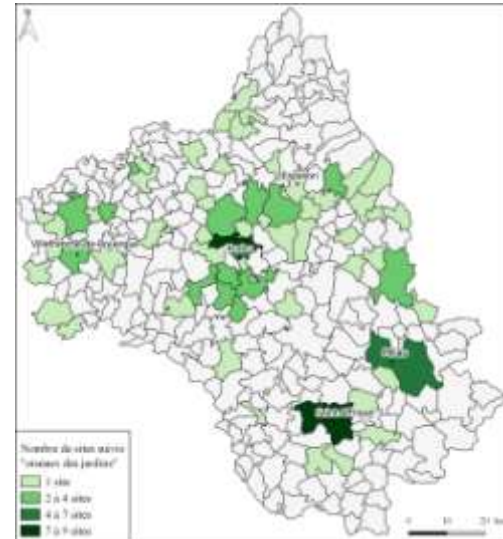
## Oiseaux des jardins

Référent : Nicolas Bidron

Un suivi simple de proximité qui peut se faire parfois de son fauteuil. La base de données vous guide sur les espèces à noter.

### Protocole

- comptage possible tout au long de l'année avec deux moments forts : le dernier week-end de janvier et le dernier week-end de mai.
- noter le nombre maximal d'individus de chaque espèce observés durant le créneau horaire, mais uniquement posés dans votre jardin et non ceux le survolant. Quelques exceptions à cette règle pour les insectivores et les rapaces chassant au-dessus du jardin : hirondelles, martinets, épervier... Vous pouvez noter ces espèces si vous les observez en train de chasser sur votre lieu d'observation.



### Chiffres clés

72 bénévoles investis dont 43 en 2016



Jean-Marie Carel : *les rendez-vous de janvier et mai sont pour moi une source de motivation. Aussi, j'encourage, les gens sensibles à la biodiversité à y participer. Ces recensements sont importants pour le suivi des populations. J'ai été témoin de certaines évolutions dans mon quartier, comme de la disparition du moineau friquet et de l'apparition du guêpier. Transmettre ses observations au Muséum via la LPO est capital et facile. Nos amis à plumes nous font aimer notre environnement et nous ne pouvons imaginer ce dernier sans leurs présences. Pour cela, protégeons-les, aménageons nos espaces verts et comptons-les. Eux et nos petits enfants comptent sur nous !*

## La migration

Référent : Samuel Talhoët

Un observateur aguerri est présent tous les jours sur le site mais deux paires d'yeux valent mieux qu'une ! Vous pouvez aider à repérer les oiseaux dans le ciel, suivre les groupes ou encore sensibiliser les visiteurs.

### Protocole

- Du 20 août au 10 septembre, de 9h à 18h
- Identification et comptage des oiseaux migrateurs

### Chiffres clés :

- 11 années de suivis
- au minimum 28 bénévoles de la LPO Aveyron se sont impliqués
- au total, 43 000 oiseaux migrateurs comptabilisés (moyenne annuelle de 3 900 oiseaux)



Jean-Louis Cance : *C'est avec beaucoup de plaisir que je libère chaque année quelques journées pour participer au suivi de la migration à Roquecezière. Je ne manquerais ce rendez-vous pour rien au monde. En effet, ce village un peu hors du temps, dégage une atmosphère de sérénité et de calme. Le lieu offre la possibilité d'observer la migration post-nuptiale parfois de manière très spectaculaire. Nous observons depuis le rocher de la Vierge qui offre un panorama splendide notamment sur le Rougier de Camarès et les Monts de Lacaune. C'est aussi l'occasion de rencontres et d'échanges en toute convivialité qui animent et font vivre l'esprit associatif. Nous en profitons pour sensibiliser nos concitoyens à la protection de la biodiversité et éveiller leur curiosité sur le monde du vivant.*

*Je ne peux qu'encourager tous nos amis à rejoindre Roquecezière. Le site réserve toujours de belles surprises ornithologiques et n'a pas encore livré tous ses secrets. A l'année prochaine!*



## Chauves-souris en hiver

Référents : Rodolphe Liozon, Leslie Campourcy

En cette période très sensible pour les chauves-souris, nous vous conseillerons pour ne pas déranger les espèces. Certains sites sont accessibles facilement, d'autres sont réservés aux spéléologues.

### Protocole

- Comptage entre le 15 et le 30 janvier
- Comptage à vue ou sur photo si colonie est importante.

### Chiffres clés

- 15 à 25 ans de recul pour de nombreux sites

### Besoins

Nous sommes toujours à la recherche de bénévoles que nous formons pour le suivi des sites actuels et de nouveaux sites

François et Bruno Robert : *blabla blabla blablalabla blablalabla blablalabla blablalabla blablal et bla bla blabla blablalabla, blablalabla bla blabla bla blablalabla. blabla blabla blablalabla blablalabla blablalabla bla blal et bla bla blabla blablalabla, blablalabla bla blabla bla blablalabla. blabla blabla blablalabla blablalabla blablalabla bla blal et bla bla blabla blablalabla, blablalabla bla blabla bla blablalabla.*

## Chauves-souris en été

Référents : Rodolphe Liozon, Leslie Campourcy

Un suivi très simple, souvent de proximité si vous avez une colonie chez vous. Il n'y a le plus souvent qu'une espèce que nous vous aiderons à ne pas déranger et à reconnaître.

### Protocole

- Comptage entre le 15 et le 30 juin
- Comptage à vue ou sur photo si colonie est importante.

### Chiffres clés

- 163 sites suivis

### Besoins

Nous sommes toujours à la recherche de bénévoles que nous formons pour le suivi des sites actuels et de nouveaux sites



*Cécile Leroy : une passion pour une espèce ou une autre, c'est un peu du hasard. La présence des rhinolophes dans cette vieille maison achetée en ruines il y a quelques années nous a amené à les observer.*

*Nous avons donc adapté l'habitat en fonction de leur mobilité et nous sommes très attachés à leur retour chaque été.*





# Les papillons

Référent : Fabrice Merland

Il y a 3 protocoles pour différents niveaux de connaissances. Pas besoin d'être un expert, les espèces dont l'identification est délicate pouvant être traitées sous forme de groupe d'espèces !

## Protocoles :

### Protocole papillons gestionnaires (PROPAGE).

- Dénombrer les papillons les plus communs (30 espèces ou groupes d'espèces) lors de transects de 10 mn
- 3 passages sont effectués de juin à août

### Suivi temporel des rhopalocères de France (STERF)

- Identique au « propage », avec identification de toutes les espèces

### « Chronoventaire »

- Dénombrement des espèces sur une parcelle par tranches de 5 mn. On s'arrête quand on ne trouve plus de nouvelle espèce
- Peut ce faire partout, à toute date, sans obligation de suivre le même site au cours des années. A pratiquer sans modération !



## Chiffres clés

- 3 transects suivis avec « propage » depuis 2015 en Aveyron



Suzette Rapin : *La chasse aux papillons a été immortalisée par une chanson de Georges Brassens ! Ici, le but est bien différent.*

*Certaines espèces doivent être déterminées après capture dans un filet à papillon ou mis en boîte transparente pour un examen ultérieur. Il va sans dire que cette manipulation doit être faite avec tact et douceur pour que l'OVNI (qui n'en est plus un) puisse s'envoler sans dommages vers sa fleur préférée ! Toutes les observations sont consignées sur une feuille spéciale et envoyées au Muséum d'Histoire Naturelle à Paris qui centralise toutes ces informations ce qui leur permet de voir l'évolution positive ou négative de ces insectes qui enchantent nos prairies et nos jardins.*

# Les libellules

Référent : Peut-être vous ?

Pour les observateurs ayant de bonnes connaissances des libellules. L'implication est encore faible. Rejoignez-nous !

## Protocole : suivi temporel des libellules (STELI)

- Dénombrer et identifier les libellules sur un site choisi par l'observateur
- L'observateur choisit de une à trois sessions qu'il renouvellera chaque année dans la mesure du possible.
- Trois recensements par session, avec au maximum de 15 jours entre chaque passage.

## Chiffres clés

- 5 sites suivis en 2016



Pierre Defontaines : *J'ai commencé à observer les odonates au bord d'une mare devant la maison. Au fil des ans, j'ai vu des espèces disparaître ou se raréfier, parfois pour revenir quelques années plus tard, d'autres apparaître. Il y a des espèces constantes et abondantes, des espèces plus rares, des espèces dont l'abondance fluctue suivant les années et des espèces qui ne sont que de passage plus ou moins régulier. Mais qu'en est-il au niveau national ? Le STELI a été créé pour répondre à cette question comme à d'autres sur les effets du réchauffement climatique, des modifications des pratiques agricoles ou des évolutions du milieu... Je me suis choisi un petit étang proche de chez moi et en deux ans, j'ai déjà fait quelques observations qui illustrent les diverses influences climatiques de notre département : des *Sympetrum* méridionaux, des *Sympetrum* de Fonscolombe d'origine méditerranéenne et des *Sympetrum* jaunes d'origine boréale.*

